

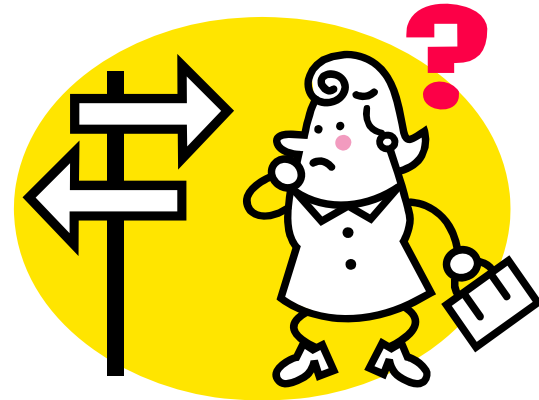
這樣比，那樣比！  
十二年國教第二年

謝志誠

2015/02/25

去年，提醒過大家，  
不要以為跟你無關！  
今年，要提醒另一群「大家」，  
早一點關心！

12年國教去年開始實施，  
今年是第2年；  
高中高職入學方式  
早已經改變了……

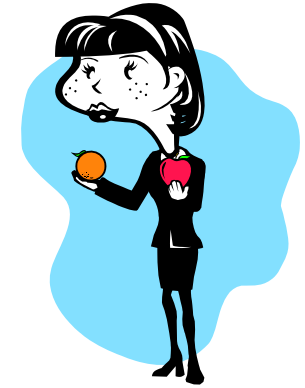


有「免試入學」，  
也有「特色招生」。

今年有點不一樣！

# 免試入學？

不要以為「免試入學」  
就是「免」考試！  
要「免試入學」，  
就要先參加「會考」！



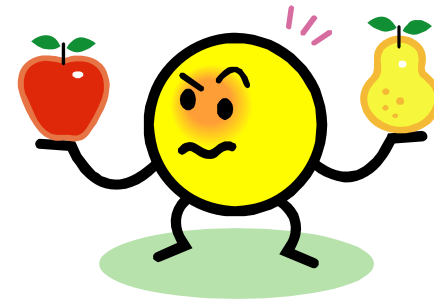
也就是，要

先參加「會考」，  
「會考」之後，

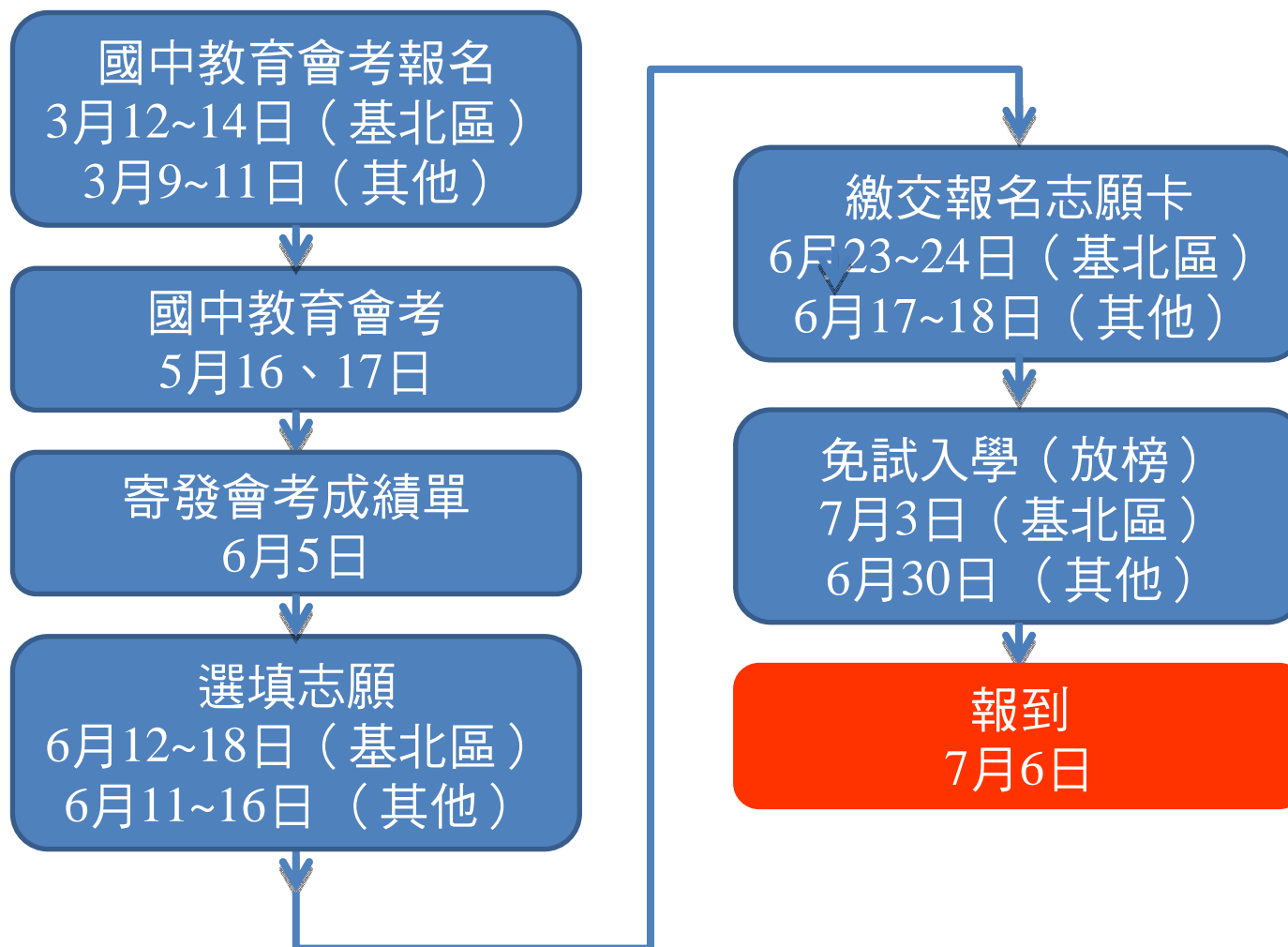
選填志願，

繳交志願資料申請「免試入學」，

然後辦理分發作業。

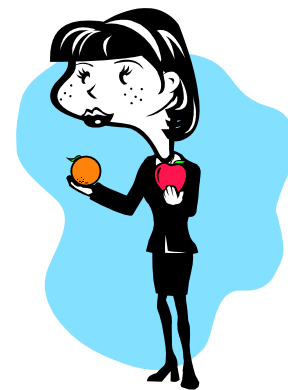


# 104の良辰吉時



註：表述時間僅適用集體報名。

# 免試入學，怎麼錄取？



如果，報名人數少於學校招生人數，

**就全額錄取**（也就是所謂的「登記模式」）；

但，報名人數高於學校招生人數，  
就必須進行

**超額比序**（也就是所謂的「適性輔導入學」），

依據排序結果，決定誰錄取，

誰沒錄取。



哦，原來

免試入學＝

「會考」＋「超額比序」

不是「免」試！

也不是只有「考」試！

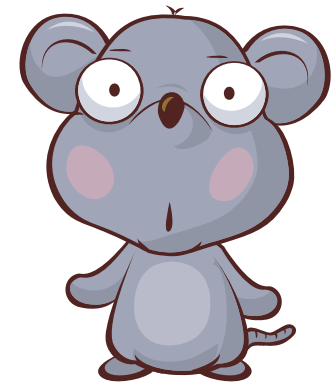




# 那，特色招生？

分為：

- 甄選入學（科學班、藝能班）：考術科，並以表演、術科測驗分數及志願辦理入學。
- 考試分發入學：考學科（國文、數學、英語、社會、自然），但不一定每科都考，校方也可加權計分。



# 特色招生，辦不辦？

法律沒有規定一定要辦「**考試分發入學**」特色招生，辦或不辦？招生名額多少？**決定權在直轄市、縣（市）政府。**

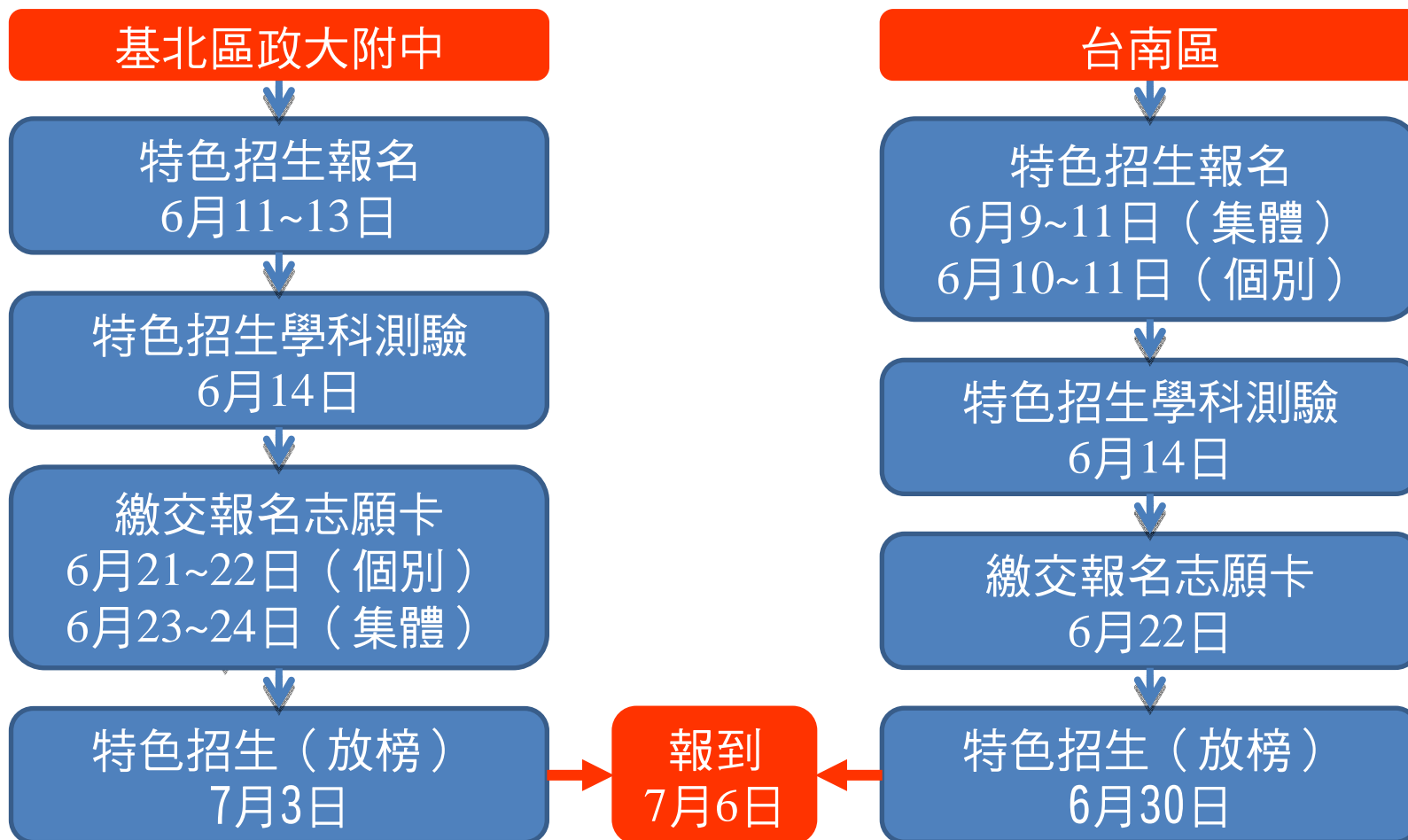
**今年大不同囉！**

基北區－國立政大附中

桃連區－國立內壢高中、桃園市立大園國際高中

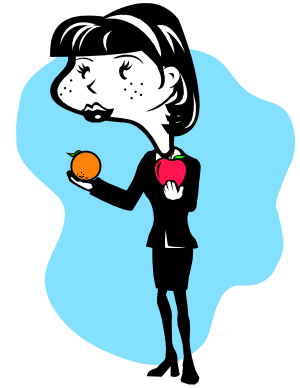
台南區－臺南一中、臺南女中、新營高中、家齊女中、  
南科實中五校聯合

# 104の良辰吉時



註：桃連區－國立內壠高中、桃園市立大園國際高中請自行參考招生簡章。 11

# 特色招生，怎麼錄取？



評選方式不一，

請自行參考**招生簡章**囉！



# 那，入學名額怎麼分配？

- 免試入學，至少佔75%以上的高中職（含五專）入學名額。
- 特色招生，最高佔25%！

今年，特色招生少很多！

特別提醒

時間！

今年大不同囉！

# 回來，談會考

不管申請「免試入學」，  
或者參加「特色招生」，  
都要先參加「會考」！

# 會考，怎麼考？

就像過去的基測、聯考一樣，考國文、英語、數學、社會、自然，

還外加一科叫《寫作測驗》、  
也就是俗稱的《作文》啦。





會考，成績怎麼算？



以前，

每科滿分100分，考完試，老師按照計分標準給分，有人100分、94分、86分、70分、52分、……。

就是熟悉的「百分制」！

# 後來，學者專家們

說這樣不好，  
為了降低考試對教育  
的負面影響，  
減輕學生間「分分計較」  
的競爭壓力。

# 先推出「三等級」制

說，

為配合十二年國民基本教育政策，弱化「分分計較」的現象，藉由事先設定的表現標準

，將每一個會考科目的成績分為「精熟（A）」、「基礎（B）」、「待加強（C）」三個等級。

# 再加「四個標示」

「精熟（A）」等級前50%  
，分別標示A++（精熟等級前25%）及A+（精熟等級26%～50%）；「基礎（B）」前50%，分別標示B++（基礎等級前25%）及B+（基礎等級26%～50%）。

精熟  
A

前25%：A++

26~50%：A+

其餘50%：A

基礎  
B

前25%：B++

26~50%：B+

其餘50%：B

待加強  
C

所以

說，

等級就是指：

A、B、C；

等級加標示就是指：

A++、A+、A、B++、B+、B、C。

# 誰定A、B、C等級？

會考之後，台灣師範大學心理與教育測驗研究發展中心召開計分會議，邀請國中老師、大學教授、測驗專家等，針對每一科的題目加以判斷，找出「精熟」、「基礎」與「待加強」等級程度應對應的答對題數，判定適當的分界點。

# 103年：等級標示vs.答對題數

等級標示	國文	英語	數學	社會	自然
A++	45~48	38~40	25~27	60~63	52~54
A+	43~44	36~37	24	57~59	50~51
A	41~42	33~35	22~23	53~56	46~49
B++	35~40	27~32	18~21	43~52	36~45
B+	30~34	22~26	15~17	35~42	28~35
B	19~29	13~21	10~14	23~34	19~27
C	0~18	0~12	0~9	0~22	0~18

以國文為例，

如果你答對44題，你的國文科等級加標示是「A+」；

再以英語科為例，

如果答對31題，你的英語科等級加標示是「B++」。

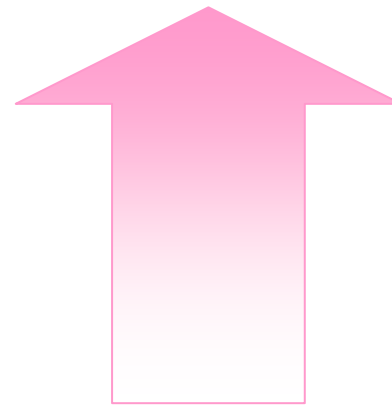


# 作文呢？

寫作測驗評分，分成七個等級：

- 六級分
- 五級分
- 四級分
- 三級分
- 二級分
- 一級分
- 級分

優



這樣的「三等級四標示」...

# 有掌聲

國立臺灣師範大學心理與教育測驗研究發展中心這麼說，103年教育會考採取先比三等級，再比四標示的超額比序方式，大致上已能滿足各招生區超額比序的需求，並未出現大量同分者而需抽籤的情況，...。

會考三等級四標示的設計，已經證明其正確性與可用性。

# 也有噓聲

三等級加上四標示只是概略粗分，容易陷入同分比序的爭議。因此，十二年國教家長聯盟等團體發起「反賭局、真適性、要公義的十二年國教」連署，主張「會考成績只比量尺分數（先）及作文分數（後）（最公平的學習表現評估依據）」。

# 再增「量尺分數計分設計」

因此，為使104年免試入學分發作業順利，臺師大心測中心建議104年的教育會考成績在「三等級四標示」制度外，增加量尺分數計分設計。

# 量尺分數？

將平均答對題數的量尺分數設定為3分，高於平均數者，依其相對表現計以4~10分，答對題數低於平均數者，依其相對表現計以1~2分。

# 103年

## 答對題數、 等級標示與 量尺分數對照表

國文			英語			數學			社會			自然		
答對 題數	等級 標示	量尺 分數	答對 題數	等級 標示	量尺 分數	答對 題數	等級 標示	量尺 分數	答對 標示	等級 程度	量尺 分數	答對 題數	等級 標示	量尺 分數
48	A++	10	40	A++	10	27	A++	10	63	A++	10	54	A++	10
47			39			26		62	53					
46			38			25		61	52					
45	A+	9	37	A+	9	24	A+	8	60	A+	9	51	A+	9
44			36			23		59	50					
43			35			22		58	49					
42	A	8	34	A	8	21	A	7	57	A	8	48	A	8
41			33			20		56	47					
40			32			19		55	46					
39	B++	7	31	B++	7	18	B++	5	54	A	8	45	B++	8
38			30			17		53	44					
37			29			16		52	43					
36	B+	6	28	B+	6	15	B+	4	51	B++	7	42	B++	7
35			27			14		50	41					
34			26			13		49	40					
33	B+	5	25	B+	5	12	B	3	48	B++	6	39	B++	6
32			24			11		47	38					
31			23			10		46	37					
30	B	4	22	B	4	9	B	2	45	B++	6	36	B++	5
29			21			8			44			35		
28			20			7			43			34		
27	B	3	19	B	3	6	C	1	42	B+	5	33	B+	4
26			18			5			41			32		
25			17			4			40			31		
24	B	2	16	B	2	3	C	1	39	B+	4	30	B+	3
23			15			2			38			29		
22			14			1			37			28		
21	C	1	13	C	1	0	C	1	36	B+	3	27	B	2
20			12			0			35			26		
19			11			0			34			25		
18	C	1	10	C	1	0	C	1	33	B	2	24	B	1
17			9			0			32			23		
16			8			0			31			22		
15	C	1	7	C	1	0	C	1	30	B	2	21	C	1
14			6			0			29			20		
13			5			0			28			19		
12	C	1	4	C	1	0	C	1	27	B	2	18	C	1
11			3			0			26			17		
10			2			0			25			16		
9	C	1	1	C	1	0	C	1	24	B	2	15	C	1
8			0			0			23			14		
7			0			0			22			13		
6	C	1	0	C	1	0	C	1	21	B	2	12	C	1
5			0			0			20			11		
4			0			0			19			10		
3	C	1	0	C	1	0	C	1	18	B	2	9	C	1
2			0			0			17			8		
1			0			0			16			7		
0	C	1	0	C	1	0	C	1	15	B	2	6	C	1
0			0			0			14			5		
0			0			0			13			4		
0	C	1	0	C	1	0	C	1	12	B	2	3	C	1
0			0			0			11			2		
0			0			0			10			1		
0	C	1	0	C	1	0	C	1	9	B	2	0	C	1
0			0			0			8			0		
0			0			0			7			0		
0	C	1	0	C	1	0	C	1	6	B	2	0	C	1
0			0			0			5			0		
0			0			0			4			0		
0	C	1	0	C	1	0	C	1	3	B	2	0	C	1
0			0			0			2			0		
0			0			0			1			0		
0	C	1	0	C	1	0	C	1	2	B	2	0	C	1
0			0			0			1			0		
0			0			0			0			0		

# 當教育部積上基北區



## 教育部

先比等級、再比標示、最後「比無可比、用無可用」時，再採計量尺分數。

## 基北區

各科採計量尺分數（將10級換算成10點）取消「標示」，先比等級，再比量尺分數。



# 104 : 等級標示 vs. 答對題數 ?

等級標示	國文	英語	數學	社會	自然
A++	?~?	?~?	?~?	?~?	?~?
A+	?~?	?~?	?~?	?~?	?~?
A	?~?	?~?	?~?	?~?	?~?
B++	?~?	?~?	?~?	?~?	?~?
B+	?~?	?~?	?~?	?~?	?~?
B	?~?	?~?	?~?	?~?	?~?
C	?~?	?~?	?~?	?~?	?~?

會考後再說

# 104 : 量尺分數 vs. 答對題數 ?

量尺分數	國文	英語	數學	社會	自然
10	?~?	?~?	?~?	?~?	?~?
9	?~?	?~?	?~?	?~?	?~?
8	?~?	?~?	?~?	?~?	?~?
7	?~?	?~?	?~?	?~?	?~?
6	?~?	?~?	?~?	?~?	?~?
5	?~?	?~?	?~?	?~?	?~?
4	?~?	?~?	?~?	?~?	?~?
5	?~?	?~?	?~?	?~?	?~?
4	?~?	?~?	?~?	?~?	?~?
3	?~?	?~?	?~?	?~?	?~?
2	?~?	?~?	?~?	?~?	?~?
1	?~?	?~?	?~?	?~?	?~?

會考後再說

剛剛講過，

免試入學＝

「會考」＋「超額比序」

什麼是

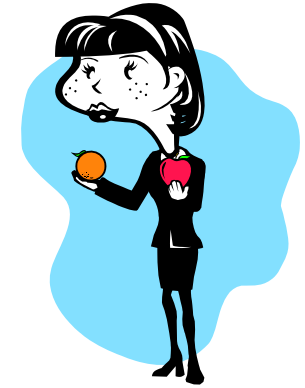
超額比序？

比哪耶呢？



# 超額比序？

當報名【甲】校的人數  
比【甲】校招生人數多的時候，  
報名【甲】校的學生就必須進行  
**超額比序**。



# 比哪些？

教育部訂有  
8大項：



- 01 適性輔導建議
- 02 學生志願序
- 03 就近入學
- 04 扶助弱勢
- 05 學生畢（結）業資格
- 06 均衡學習
- 07 多元學習表現
  - 獎懲
  - 品德（出缺席、記過紀錄）
  - 健康體適能
  - 服務學習
  - 幹部
  - 社團
  - 競賽成績
  - 技職證照或資格檢定

08 國中教育會考表現

原來，

會考只是「超額比序」  
的一個項目而已，  
怪不得叫「免試入學」。

# 全國一「制」？

全台15區的高中職  
免試入學

「超額比序」  
項目及比重都  
不太一樣！



# 基北區

## 比序項目

志願序  
30分

第1~5志願30分，第6~10志願29分，  
第11~15志願28分，第16~20志願27分，  
第21~30志願26分。

多元學習  
表現30分

均衡學習  
上限18分

健體、藝文、綜合三領域前五學期平均成績及格者，各得6分。

服務學習  
上限12分

每學期服務滿6小時以上者得4分，由國中學校認證。

國中教育  
會考30分

國文、數學、英語、社會、自然五科：精熟等級（A）得6分、基礎等級（B）得4分、待加強等級（C）得2分。

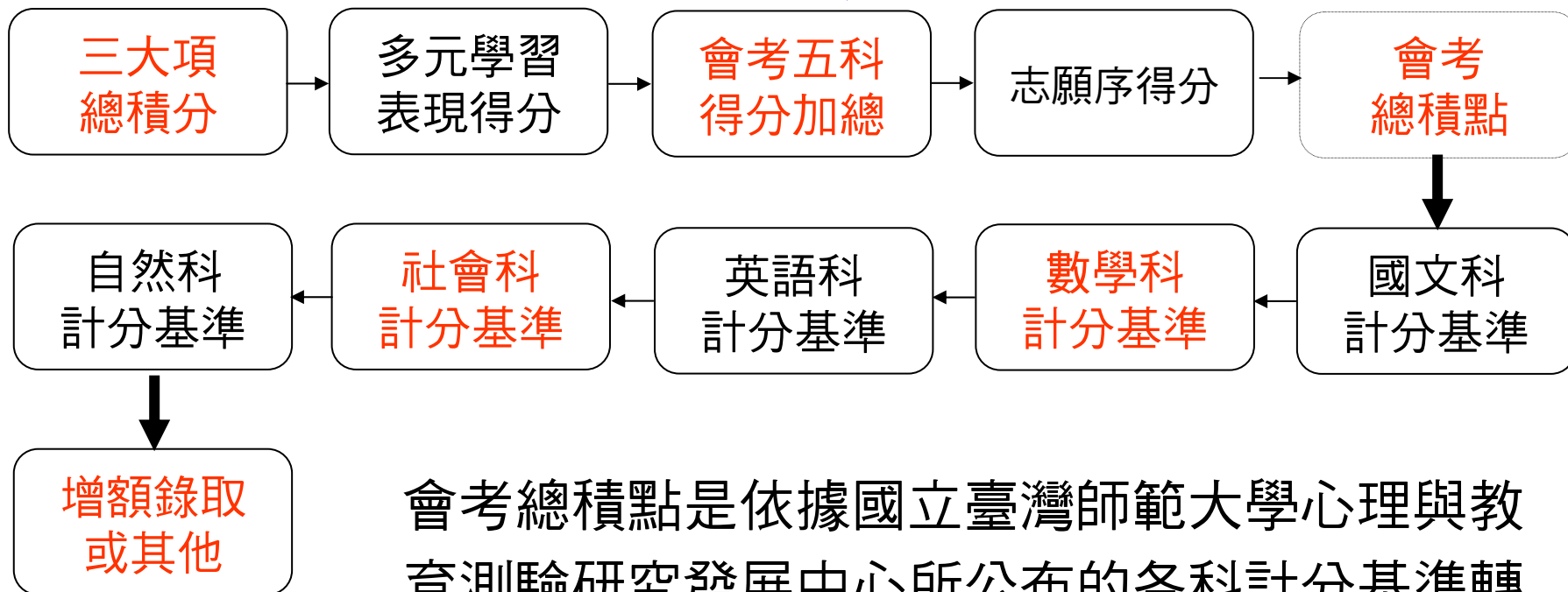
三大項得分加起來得到總積分（最高90分）



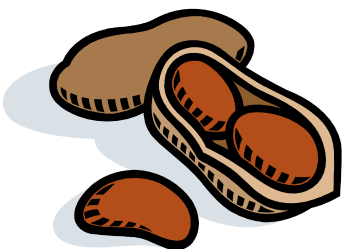
# 基北區

## 比序圖解

會考等級換算積分加總



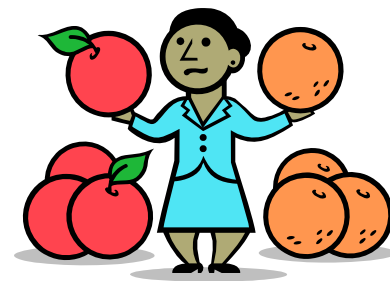
會考總積點是依據國立臺灣師範大學心理與教育測驗研究發展中心所公布的各科計分基準轉化積點（1-10分轉化為1-10點）乘以4倍計算，並加上寫作測驗級分轉化積點（1-6級分轉化為1-6點），**滿分積點為206點**。



電腦比的

# 基北區

## 比序說明



- ① 依總積分進行比序。
- ② 第①順次比序同分者，依多元學習（含均衡學習、服務學習）表現得分比序。
- ③ 第②順次比序同分者，依會考等級換算積分加總進行比序。
- ④ 第③順次比序同分者，依「志願序」得分進行比序。
- ⑤ 第④順次比序同分者，則進行國中教育會考總積點比序。
- ⑥ 第⑤順次比序同分者，依「序」就國文科、數學科、英語科、社會科、自然科計分基準比序。
- ⑦ 第⑥順次比序相同者，增額錄取或作其他處理。

# 台南區

## 比序項目

多元學習表現  
上限50分

競賽成績  
上限20分

獎勵紀錄  
上限10分

幹部任期  
上限10分

社團參與  
上限10分

服務學習  
上限10分

體適能  
上限10分

# 台南區

## 比序項目

志願序  
上限10分

第1志願10分，第2志願8分，第3志願7分，第4志願6分，第5志願5分，第6志願後（含）志願選填以科為單位，但不計分。

就近入學  
上限10分

依據「臺南區104 學年度十二年國民基本教育就近入學項目說明」計算，選填無劃分就近入學區的高級中等學校者，就近入學積分均為10 分。

國中教育會考  
上限30分

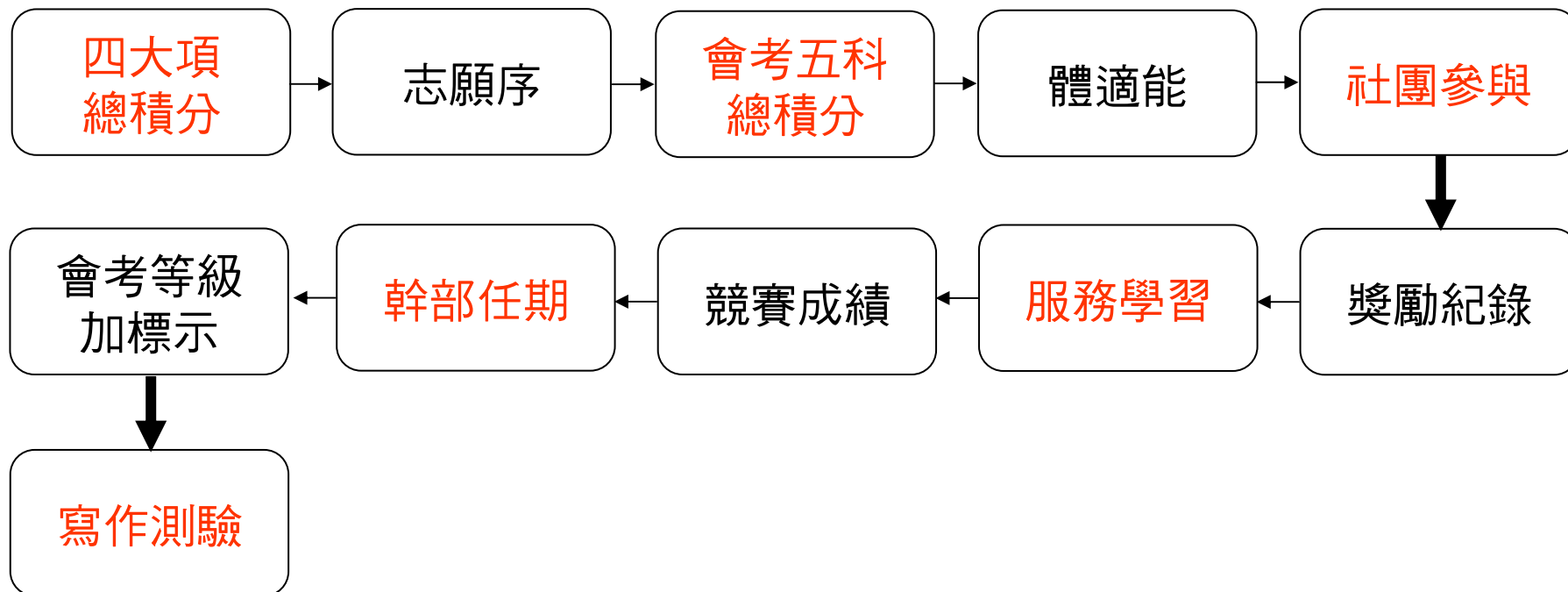
國文、數學、英語、社會、自然五科：精熟每科6分、基礎每科4分、待加強每科2分

四大項得分加起來得到總積分

最高100分

# 台南區

## 比序圖解

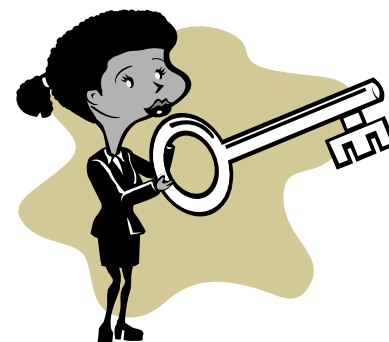




### 比序順次如下：

- ▶ 同為會考精熟級： $5A++ > 4A++1A+ > 4A++ > 3A++2A+ > 3A++1A+ > 3A++ > 2A++3A+ > 2A++2A+ > 2A++1A+ > 2A++ > 1A++4A+ > 1A++3A+ > 1A++2A+ > 1A++1A+ > A++$
- ▶ 同為會考基礎級： $5B++ > 4B++1B+ > 4B++ > 3B++2B+ > 3B++1B+ > 3B++ > 2B++3B+ > 2B++2B+ > 2B++1B+ > 2B++ > 1B++4B+ > 1B++3B+ > 1B++2B+ > 1B++1B+ > 1B++$
- ▶ 部分科目為精熟級與部分科目為基礎級：依前開比序順次進行比序，且  $A++ > A+ > B++ > B+$ 。例： $3A+2B++ > 3A+1B++1B+$ 。

就醬，



預祝～～順利登榜

誰比得公平？  
以後再說囉！

如有錯誤，歡迎指正。 taiwan0921@gmail.com